



Tento dokument je vlastnictvím společnosti GACC s.r.o. Rozmnožování a předávání třetí straně bez souhlasu jejího jednatele a autora není dovoleno.

GACC s.r.o.

TECHNICKÁ DOKUMENTACE EXTERNÍHO SNÍMAČE S132B RF125kHz/Biometrie

Výtisk číslo:			
Zpracoval za společnost:			
Ověřil:			
Schválil:			
Funkce	Výroba	Funkce	Jednatel společnosti
Jméno	Vladimír Adamec	Jméno	Vladimír Adamec
Datum	01. 11. 2007	Datum	01. 11. 2007
Podpis		Podpis	
Rozdělovník:		Seznámení s dokumentem:	
Představitel managementu pro jakost		Jednatel společnosti Zaměstnanci	
Funkce:		Jméno:	



Strana	2/9
Revize/ změna	0/0
Počet příloh	0
Účinnostod:	01.11.2007

OBSAH

ZÁKLADNÍ INFORMACE	3
1.1 FUNKCE	3
1.2 POPIS SNÍMAČE	4
2. PARAMETRY	5
2.1 TECHNICKÉ PARAMETRY	5
2.2 ROZMĚRY A KRYTÍ	5
2.3 SKLADOVÁNÍ	5
2.4 ÚDRŽBA	5
3. POPIS DESKY SNÍMAČE	6
4. PRAVIDLA A DOPORUČENÍ PRO INSTALACI	6
4.1 PŘIPOJOVACÍ KABELY	6
4.2 INSTALACE	7
5. ZAPOJENÍ SNÍMAČŮ	8
6. NASTAVENÍ PARAMETRŮ SNÍMAČE	9



Strana	3/9
Revize/ změna	0/0
Počet příloh	0
Účinnostod:	01.11.2007

ZÁKLADNÍ INFORMACE

1.1 Funkce

Externí snímač slouží ke snímání otisků prstu ve spojení s přístupovou jednotkou P530 a docházkovým terminálem L210B s možností kombinace se bezkontaktním símačem karet neo klíčenek Unique nebo Mifare.



1.2 Popis snímače



Rychlým blikáním indikuje neplatný otisk



V klidovém stavu trvale svítí.
Po polatné identifikaci rychle bliká



Strana	5/9
Revize/ změna	0/0
Počet příloh	0
Účinnostod:	01.11.2007

2. PARAMETRY

2.1 Technické parametry

Napájecí napětí:	8V až 14V
Spotřeba:	170mA
Typ snímacího média:	Otisk prstu, RF 125kHz nebo MIFARE
Délka kódu:	10 míst
Rozhraní:	RS 485
Přenosové parametry:	9600, n, 8, 1

2.2 Rozměry a krytí

Výška:	156 mm
Šířka:	69 mm
Hloubka:	66 mm
Krytí:	IP 50
Délka přívodního kabelu:	max. 300 m
Pracovní teplota:	-10 až 55 °C
Pracovní vlhkost:	max. 65%
Materiál krytu:	ABS

2.3 Skladování

Skladovací teplota:	-10 až 60 °C
Skladovací vlhkost:	max. 90%
Skladovací poloha:	v originálním obalu libovolná

2.4 Údržba

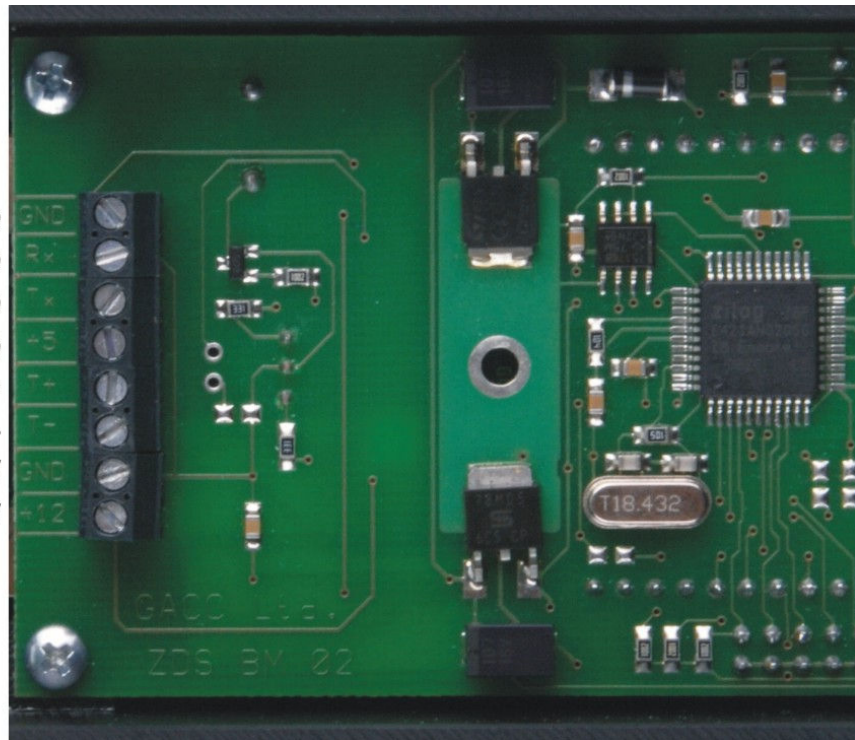


Povrch přístroje lze čistit pouze navlhčenou textilií se slabým obsahem saponátu.

V žádném případě se nemohou používat agresivní prostředky jako např. ředidla.

3. POPIS DESKY SNÍMAČE

Nevyužito
Nevyužito
Nevyužito
Nevyužito
Komunikace RS 485 T+
Komunikace RS 485 T-
Napájení -12V
Napájení +12V



4. PRAVIDLA A DOPORUČENÍ PRO INSTALACI

Montáž lze provést na libovolnou plochu.



Pozor!!! Maximální délka kabelu je 300 m.

4.1 Připojovací kabely

Doporučený kabel pro vedení komunikace a napájení je počítačový typ UTP, FTP, STP F-STP 4 x 2 x 0,5. Vedený nejlépe v chráničce nebo krycí liště. Použijte vždy vodiče v párech.

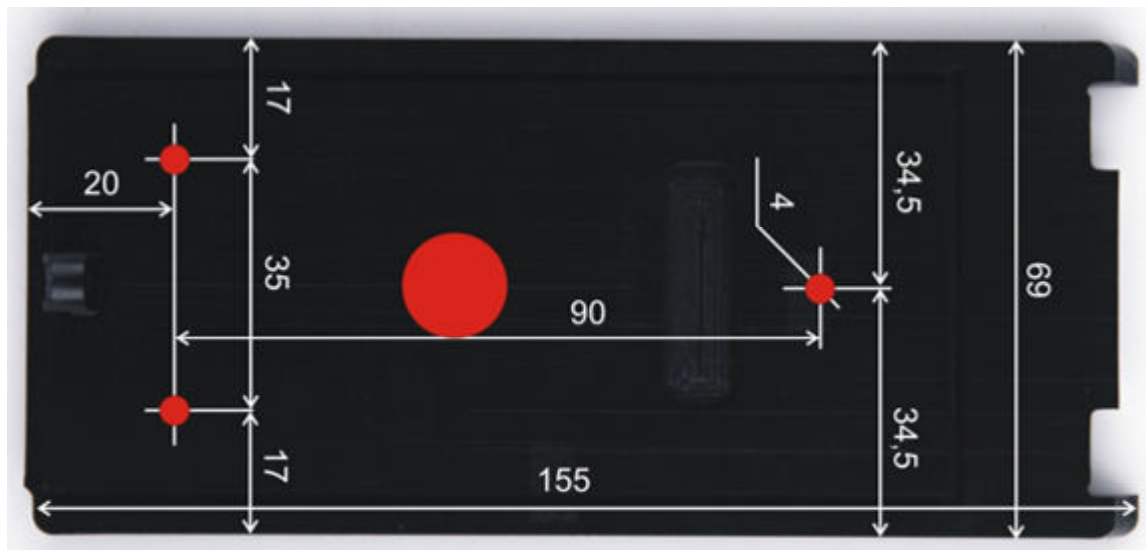


Strana	7/9
Revize/ změna	0/0
Počet příloh	0
Účinnostod:	01.11.2007

4.2 Instalace



Uvolnit šroub a vyklopit spodní a horní díl od sebe.



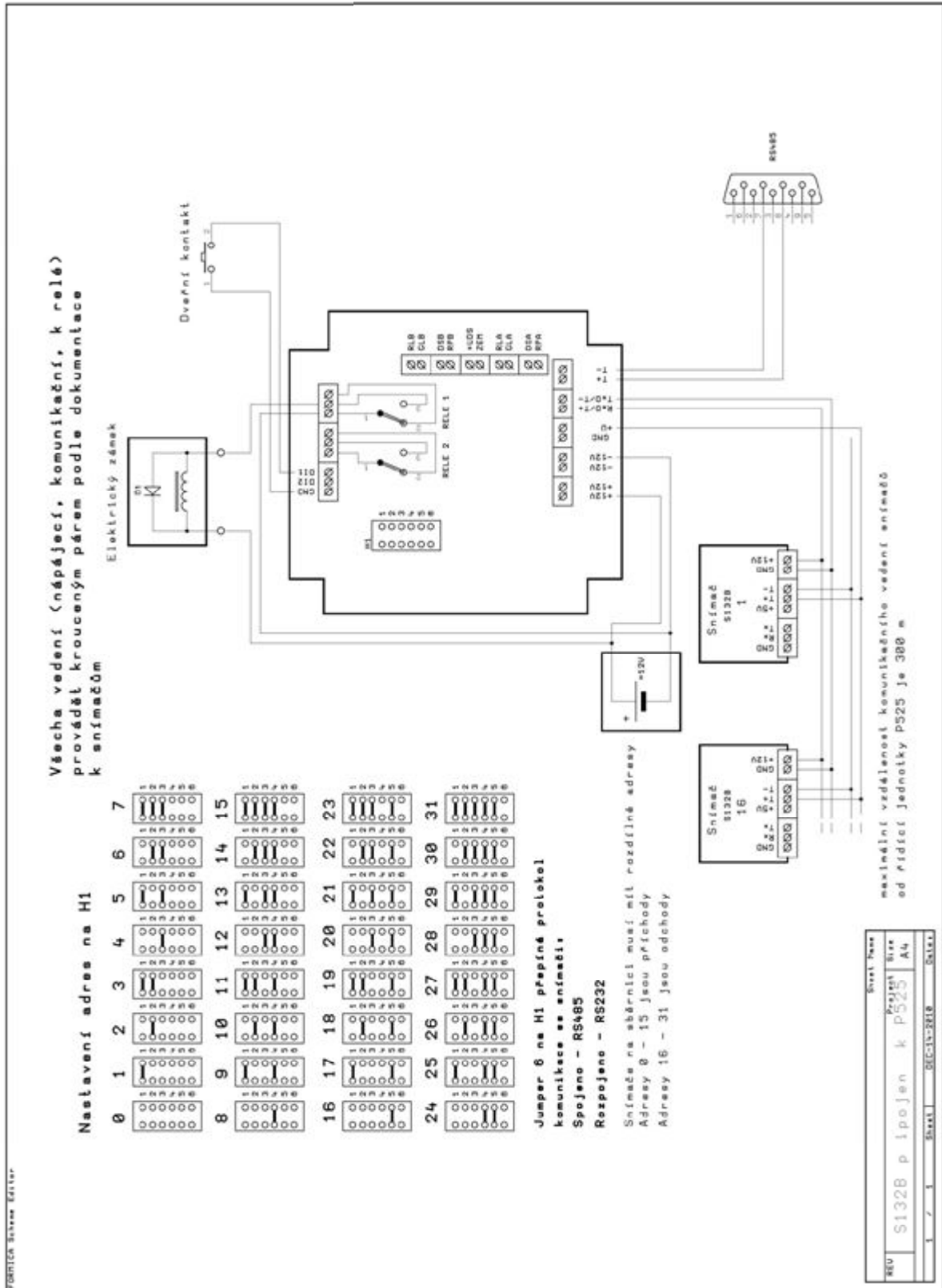
Rozměry základny a pozice otvorů pro montáž na zeď.

Červeně značené otvory průměru 4 mm jsou určeny k upevnění na zeď. Velký otvor je pro přívodní kabel.



Strana	8/9
Revize/ změna	0/0
Počet příloh	0
Účinnost od:	01.11.2007

5. ZAPOJENÍ SNÍMAČŮ.





6. NASTAVENÍ PARAMETRŮ SNÍMAČE

U snímačů S132B se nastavují pouze adresy snímačů biometrického a bezkontaktního, které musí být na společné sběrnici jedinečné (nesmí mít dva snímače stejnou adresu)



Při nastavení adresy 0 jde o snímače s přiřazeným příznakem příchodu a při nastavení adres 16 jde o snímače s přiřazeným příznakem odchodu. Platí to pro připojení k terminálu L210B i ke dveřní jednotce P530.