



Technická dokumentace S150D

Strana	1/8
Revize/ změna	1/0
Počet příloh	0
Účinnostod:	01.12.2012

Tento dokument je vlastnictvím společnosti GACC s.r.o. Rozmnožování a předávání třetí straně bez souhlasu jejího jednatele a autora není dovoleno.

GACC s.r.o.

Technická dokumentace externího snímače S150D

Výtisk číslo:			
Zpracoval za společnost:		Ověřil:	Schválil:
Funkce	Jednatel	Funkce	Funkce
Jméno	Ing. Vladimír Adamec	Jméno	Jméno
Datum	01.9 2013	Datum	Datum
Podpis		Podpis	Podpis
Rozdělovník:		Seznámení s dokumentem:	
Představitel managementu pro jakost		Jednatel společnosti Zaměstnanci	
Funkce:		Jméno:	



Strana	2/ 8
Revize/ změna	1/0
Počet příloh	0
Účinnostod:	01.12.2012

Obsah

1. ZÁKLADNÍ INFORMACE	3
2. PARAMETRY	3
2.1 TECHNICKÉ PARAMETRY	3
2.2 ROZMĚRY A KRYTÍ	3
2.3 ÚDRŽBA	3
3. POPIS DESKY SNÍMAČE	4
4. PRAVIDLA A DOPORUČENÍ PRO INSTALACI	5
4.1 PŘIPOJOVACÍ KABELY	5
4.2 INSTALACE NA ZEĎ	5
5. ZAPOJENÍ SNÍMAČŮ K PŘÍSTUPOVÉ JEDNOTCE P530	7
6. DIAGNOSTIKA KOMUNIKACE	8



Strana	3/8
Revize/ změna	1/0
Počet příloh	0
Účinnostod:	01.12.2012

1. ZÁKLADNÍ INFORMACE

Externí snímač dallas čipů slouží přístupové jednotce P530, P560 a k docházkovým terminálům.

2. PARAMETRY

2.1 Technické parametry

Napájecí napětí:	8V až 14V
Spotřeba:	130mA
Typ snímacího média:	kontaktní Dallas
Délka kódu:	10 míst
Rozhraní:	RS 485
Přenosové parametry:	9600, n, 8, 1
Signalizace optická:	Červená trvale svítí – klidový stav, snímač aktivní Červená bliká – neplatná registrace Zelená – platná registrace
Signalizace zvuková:	registrace, nefunkční komunikace
Barva	RAL 7032

2.2 Rozměry a krytí

Výška:	110 mm
Šířka:	72 mm
Hloubka:	25 mm
Krytí:	IP 54
Délka přívodního kabelu:	max. 100 m
Pracovní teplota:	-10 až 55 °C
Pracovní vlhkost:	max. 65%
Materiál krytu:	ABS

2.3 Údržba

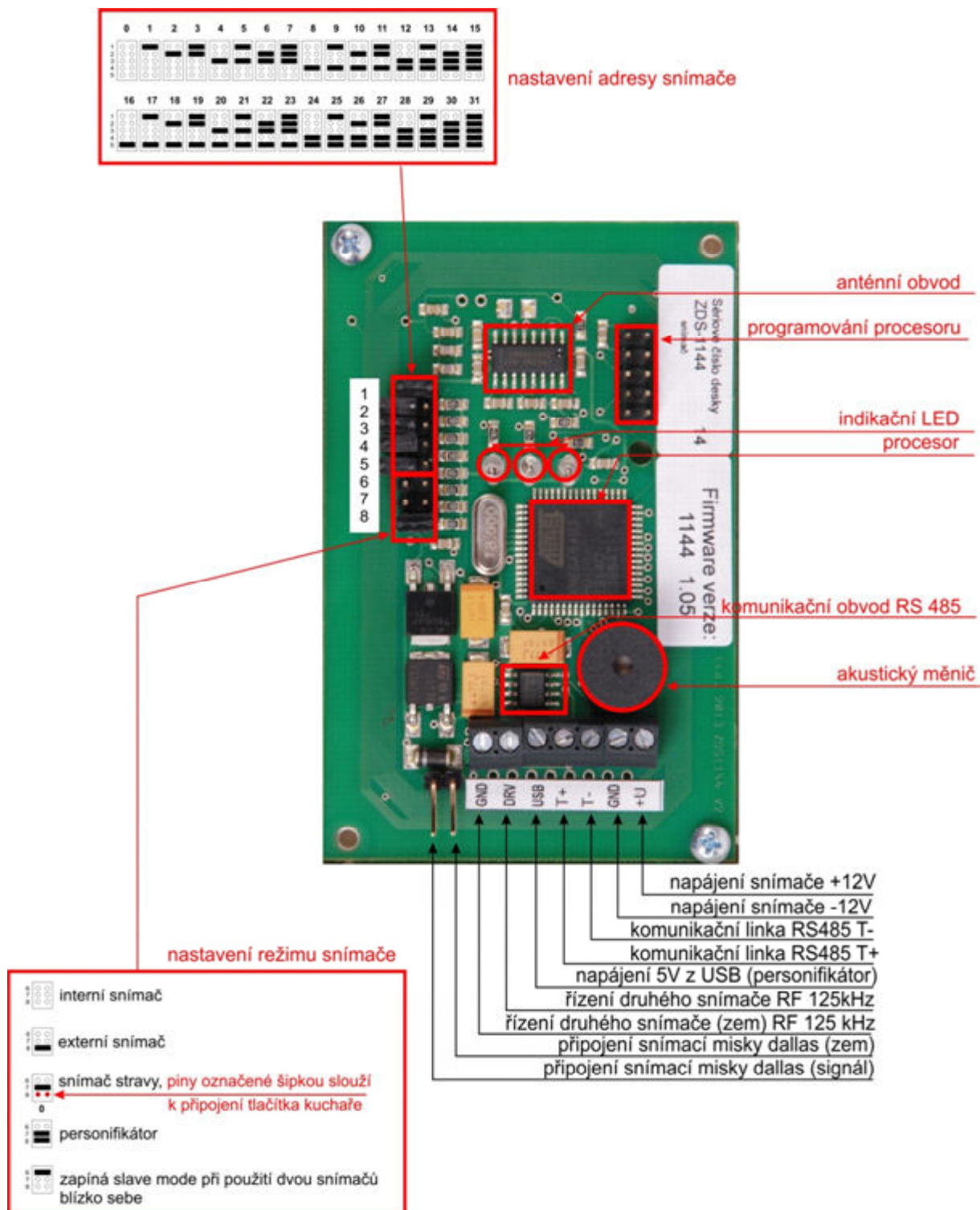


Povrch přístroje lze čistit pouze navlhčenou textilií se slabým obsahem saponátu.

V žádném případě se nemohou používat agresivní prostředky jako např. ředidla.



3. POPIS DESKY SNÍMAČE





Strana	5/8
Revize/ změna	1/0
Počet příloh	0
Účinnostod:	01.12.2012

4. PRAVIDLA A DOPORUČENÍ PRO INSTALACI

4.1 Připojovací kabely

Doporučený kabel pro vedení komunikace a napájení je počítačový typ UTP, FTP, STP F-STP 4 x 2 x 0,5. Vedený nejlépe v chráničce nebo krycí liště. Použijte vždy vodiče v párech.

4.2 Instalace na zeď



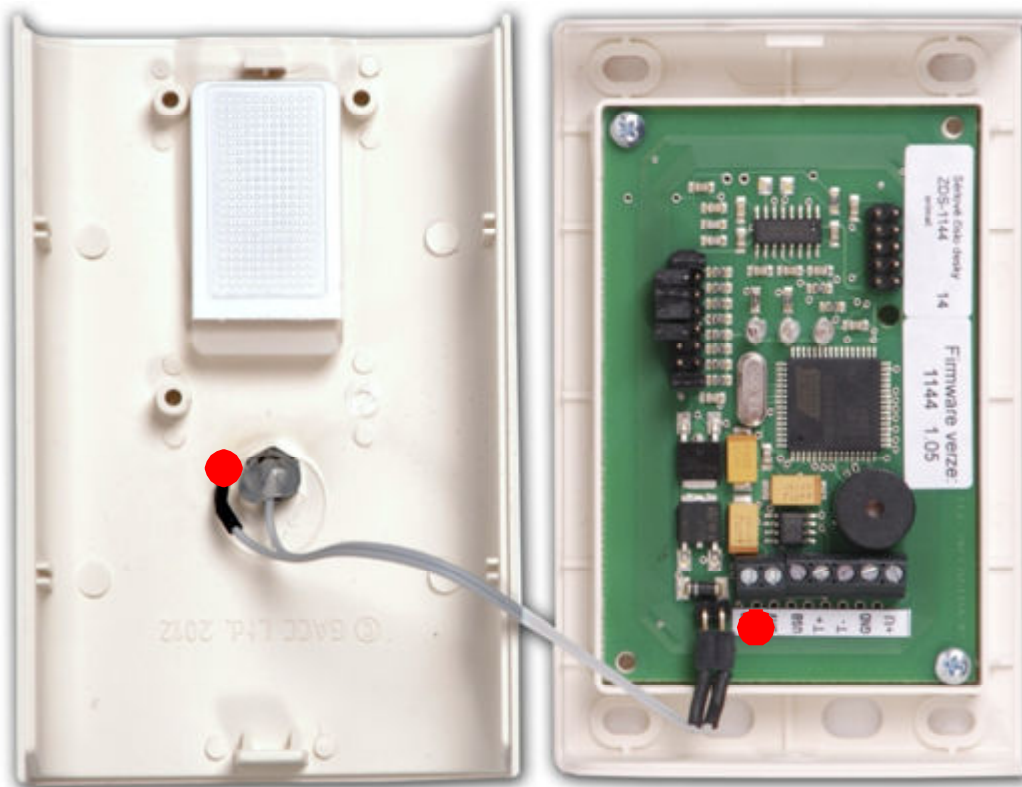
Obr. 2 Na spodní straně snímače povolít šroub.



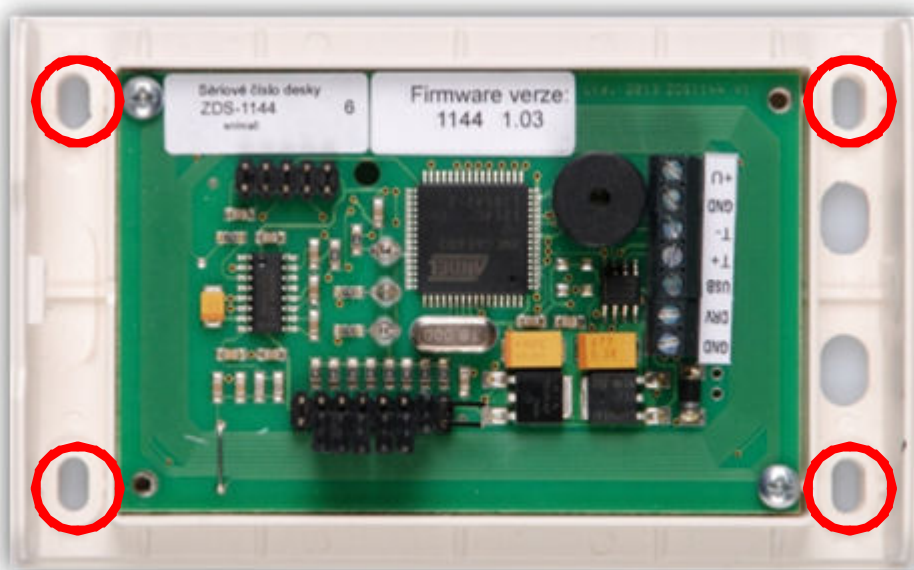
Obr. 3 Po uvolnění šroubu oddálit horní kryt od spodního ve směru a pořadí šipek.



Strana	6/8
Revize/ změna	1/0
Počet příloh	0
Účinnostod:	01.12.2012

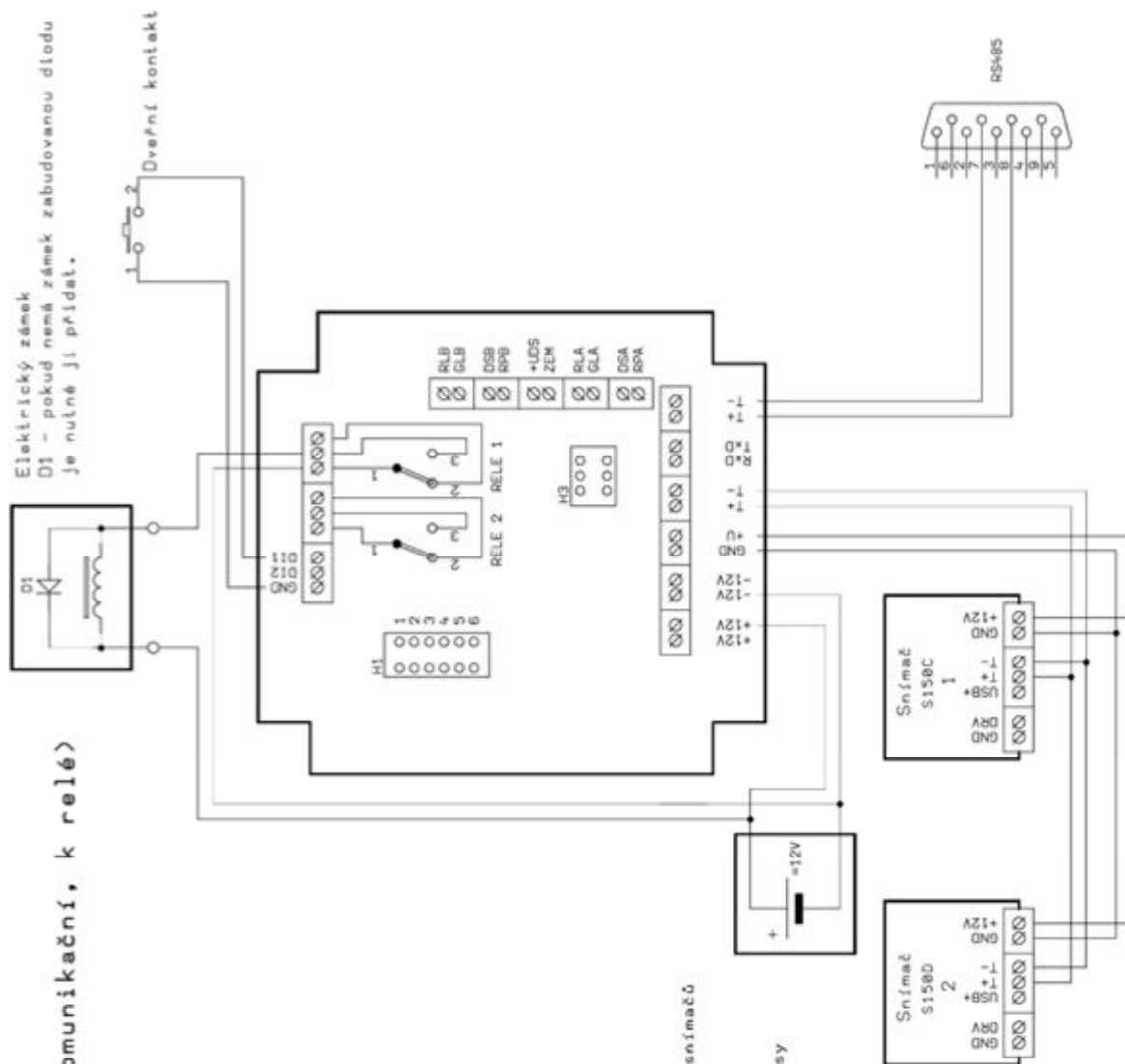


Po odklopení horní části snímače, odpojte kabel snímací misky. Po namontování spodní části na místo, kabel snímací misky opět zapojte podle obrázku. Zem misky (Mevo) je zapojena na konektoru vpravo.



Upevnění dna krabičky na podklad (zeď).

5. ZAPOJENÍ SNÍMAČŮ K PŘÍSTUPOVÉ JEDNOTCE P530.



Všechna vedení (nápájecí, komunikační, k relé) provádět krouceným párem.

Elektrický zámek
D1 - pokud nemá zámek zabudovanou diodu je nutné ji přidat.

1-0-2
Dveřní kontakt

maximální vzdálenost komunikačního vedení snímačů od řídicí jednotky P530 je 1000 m

Snímače na sběrnici musí mít rozdílné adresy

Adresy 0 - 15 jsou příchozí

Adresy 16 - 31 jsou odchody

Adresy 32 je vyhrazena pro přijímač



Strana	8/ 8
Revize/ změna	1/0
Počet příloh	0
Účinnostod:	01.12.2012

6. DIAGNOSTIKA KOMUNIKACE

Pokud vše pracuje správně, svítí červeně indikujíc, že snímač je pod proudem a Pokud indikovaný (přečtený) ID prvek (karta, klíčenka,...) je v systému znám, snímač obdrží od řídicí jednotky (P530, P525) nebo terminálu informaci o platnosti prvku a indikuje to rozsvícením zelené LED a akusticky.

Pokud je prvek neplatný, tato informace je indikována blikáním červeně a akusticky.

V případě, že snímač nemohl předat načtenou informaci o ID prvku řídicí jednotce, snímač třikrát pípne a zabliká červeně.