



## Technická dokumentace S150M

|               |            |
|---------------|------------|
| Strana        | 1/6        |
| Revize/ změna | 1/0        |
| Počet příloh  | 0          |
| Účinnost od:  | 01.12.2012 |

Tento dokument je vlastnictvím společnosti GACC s.r.o. Rozmnožování a předávání třetí straně bez souhlasu jejího jednatele a autora není dovoleno.

# GACC s.r.o.

## Technická dokumentace externího snímače S150M

|                                     |                      |                                     |                  |
|-------------------------------------|----------------------|-------------------------------------|------------------|
| <b>Výtisk číslo:</b>                |                      |                                     |                  |
| <b>Zpracoval za společnost:</b>     |                      | <b>Ověřil:</b>                      | <b>Schválil:</b> |
| Funkce                              | Jednatel             | Funkce                              | Funkce           |
| Jméno                               | Ing. Vladimír Adamec | Jméno                               | Jméno            |
| Datum                               | 01.12.2012           | Datum                               | Datum            |
| Podpis                              |                      | Podpis                              | Podpis           |
| <b>Rozdělovník:</b>                 |                      | <b>Seznámení s dokumentem:</b>      |                  |
| Představitel managementu pro jakost |                      | Jednatel společnosti<br>Zaměstnanci |                  |
|                                     |                      | Funkce:                             | Jméno:           |



|               |            |
|---------------|------------|
| Strana        | 2/ 6       |
| Revize/ změna | 1/0        |
| Počet příloh  | 0          |
| Účinnostod:   | 01.12.2012 |

## Obsah

|   |          |
|---|----------|
| <b>1. ZÁKLADNÍ INFORMACE</b>                  | <b>3</b> |
| 1.1 PARAMETRY                                 | 3        |
| 1.2 TECHNICKÉ PARAMETRY                       | 3        |
| 1.3 ROZMĚRY A KRYTÍ                           | 3        |
| 1.4 ÚDRŽBA                                    | 3        |
| <b>2. POPIS DESKY SNÍMAČE</b>                 | <b>4</b> |
| <b>3. PRAVIDLA A DOPORUČENÍ PRO INSTALACI</b> | <b>5</b> |
| 3.1 7.1 PŘIPOJOVACÍ KABELY                    | 5        |
| 3.2 INSTALACE NA ZEĎ                          | 5        |
| <b>4. ZAPOJENÍ SNÍMAČŮ</b>                    | <b>6</b> |
| <b>5. DIAGNOSTIKA KOMUNIKACE</b>              | <b>6</b> |



|               |            |
|---------------|------------|
| Strana        | 3/6        |
| Revize/ změna | 1/0        |
| Počet příloh  | 0          |
| Účinnostod:   | 01.12.2012 |

## 1. ZÁKLADNÍ INFORMACE

Externí snímač karet slouží přístupové jednotce P530, P560 a k docházkovým terminálům.

### 1.1 Parametry

### 1.2 Technické parametry

|                      |  |
|----------------------|--|
| Napájecí napětí:     | 8V až 14V  |
| Spotřeba:            | 130mA  |
| Typ snímacího média: | Bezkontaktní karty,<br>13,56 MHz, DESFire  |
| Délka kódu:          | 10 míst  |
| Rozhraní:            | RS 485   |
| Přenosové parametry: | 9600, n, 8, 1  |
| Signalizace optická: | Červená trvale svítí – klidový stav, snímač aktivní<br>Červená bliká – neplatná registrace<br>Zelená – platná registrace |
| Signalizace zvuková: | registrace,<br>nefunkční komunikace  |
| Barva                | RAL 7032   |

### 1.3 Rozměry a krytí

|                          |              |
|--------------------------|--------------|
| Výška:                   | 110 mm       |
| Šířka:                   | 72 mm        |
| Hloubka:                 | 25 mm        |
| Krytí:                   | IP 54        |
| Délka přívodního kabelu: | max. 100 m   |
| Pracovní teplota:        | -10 až 55 °C |
| Pracovní vlhkost:        | max. 65%     |
| Materiál krytu:          | ABS          |

### 1.4 Údržba

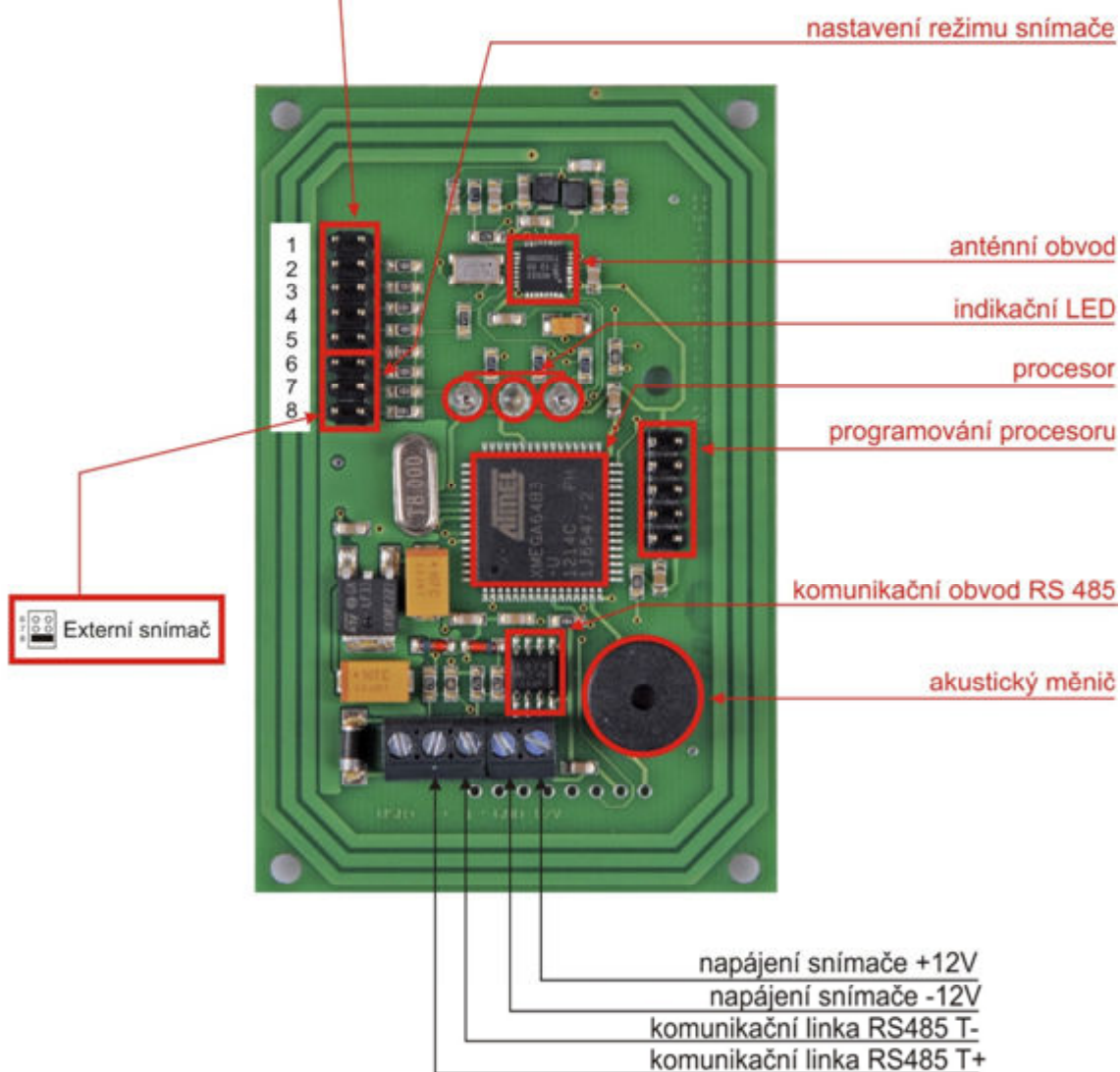
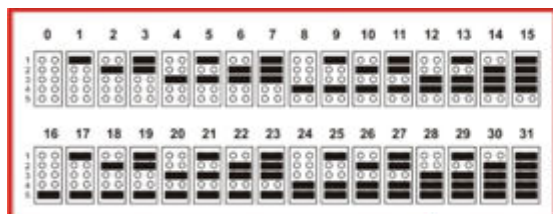


Povrch přístroje lze čistit pouze navlhčenou textilií se slabým obsahem saponátu.

V žádném případě se nemohou používat agresivní prostředky jako např. ředidla.



## 2. POPIS DESKY SNÍMAČE

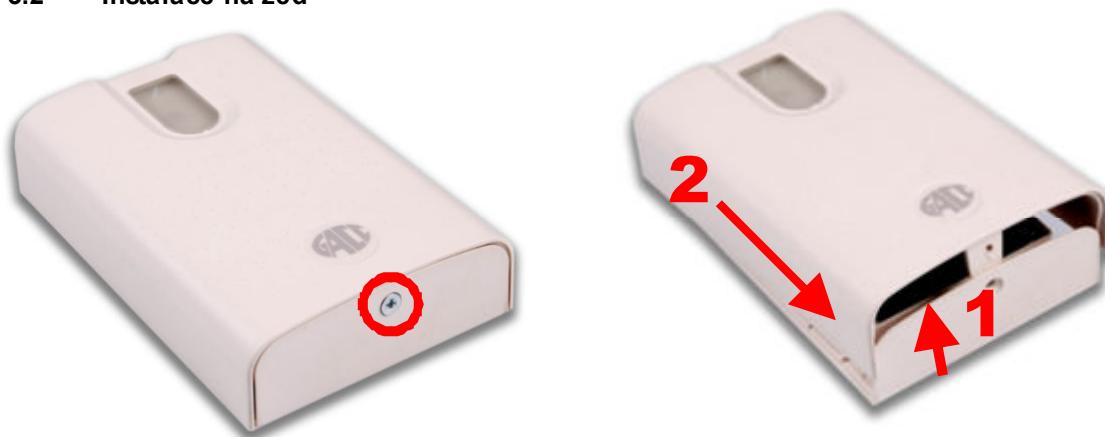


### 3. PRAVIDLA A DOPORUČENÍ PRO INSTALACI

#### 3.1 7.1 Připojovací kabely

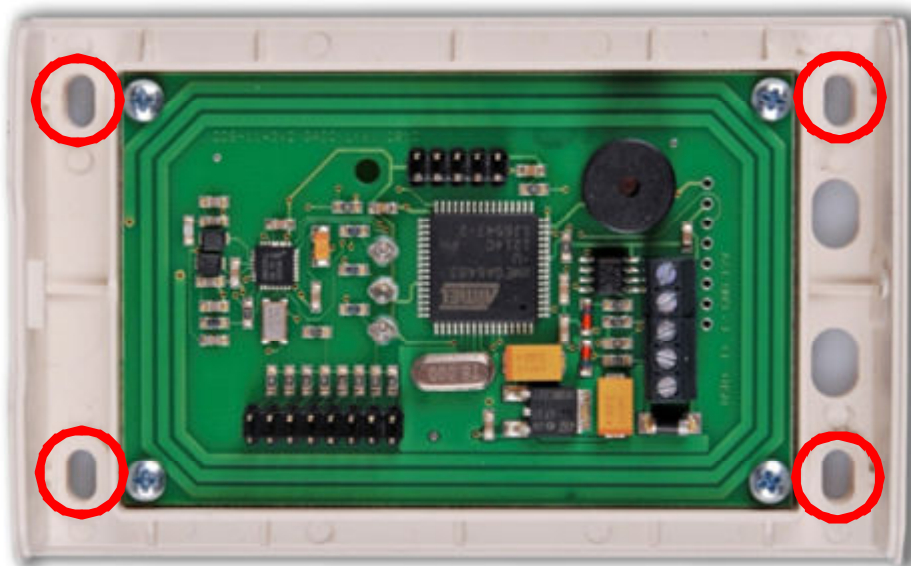
Doporučený kabel pro vedení komunikace a napájení je počítačový typ UTP, FTP, STP F-STP 4 x 2 x 0,5. Vedený nejlépe v chráničce nebo krycí liště. Použijte vždy vodiče v párech.

#### 3.2 Instalace na zeď



Na spodní straně snímače povolít šroub.

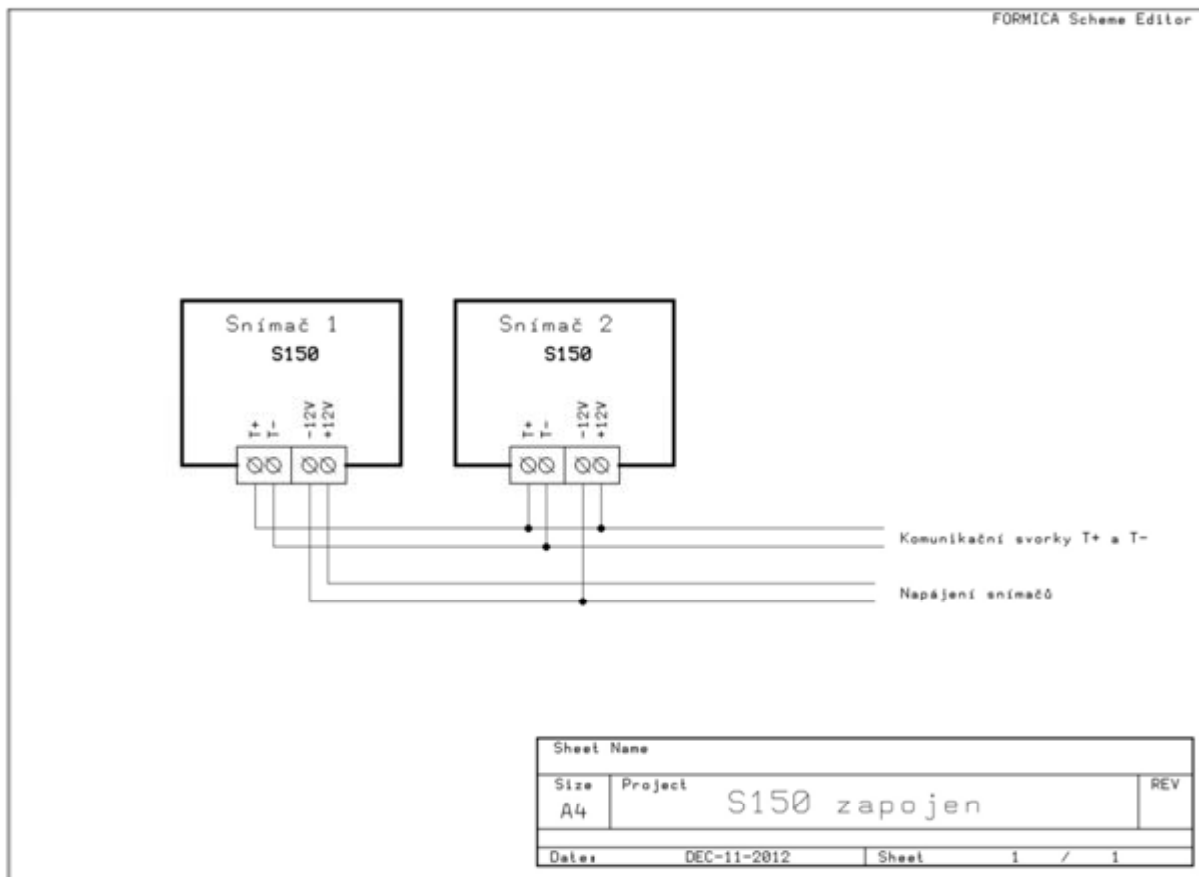
Po uvolnění šroubu oddálit horní kryt od spodního ve směru a pořadí šipek.



Upevnění dna krabičky na podklad (zeď).



#### 4. ZAPOJENÍ SNÍMAČŮ.



#### 5. DIAGNOSTIKA KOMUNIKACE

Pokud vše pracuje správně, svítí červeně indikujíc, že snímač je pod proudem a Pokud indikovaný (přečtený) ID prvek (karta, klíčenka,...) je v systému znám, snímač obdrží od řídicí jednotky (P520, P525) nebo terminálu informaci o platnosti prvku a indikuje to rozsvícením zelené LED a akusticky.

Pokud je prvek neplatný, tato informace je indikována blikáním červeně a akusticky.

**V případě, že snímač nemohl předat načtenou informaci o ID prvku řídicí jednotce, snímač třikrát pípne a zabliká červeně.**